

BRUKSANVISNING

Tvättställsblandare

Viktigt:

Läs noggrant igenom denna anvisning innan montering.
Läs under rengöring/skötselansvisning för att hålla blandaren vacker under många år.

Innan montering

Se till att rören är rena från smuts före inkoppling med blandarens kopplingsrör. Det är viktigt att skölja genom rören innan blandaren kopplas in. Detta för att förhindra att partiklar och smuts från rören eller rörkopplingen sätter sig i blandarens packning eller sil.

Sköljning görs enklast genom att ta bort silen innan man använder blandaren första gången. Vrid på både varm och kallvatten för fullt i några sekunder för att spola igenom blandaren. Skruva sedan silen på plats igen.

Denna produkt är noga testad ifrån fabrik. Syna den noga så inga skönhetsfel, rispor eller andra synliga fel finns. Synliga skador på produkt som har monterats och inte skickas tillbaka i originalemballage är inte reklameringsberättigande.

Vid frost

Om blandaren kommer att utsättas för frost, kom då ihåg att stänga för vattnet och demontera eller ta ut packningen inne i blandaren och förvara den i frostfritt miljö. (t.ex. bostäder och stugor som periodvis står ouppvämt i kyligt klimat) **OBS!** Glöm inte att sätta tillbaka packningen innan vattnet kopplas på igen. Se "byte av den keramiska packningen"

Montering

Vattnet kopplas in på kopplingsrören (25). Varmvattnen kopplas in på det vänstra röret och kallvatten på det högra. Kom ihåg att packningen(18) skall täta mellan botten på blandaren och tvättstället. Tejpen som sitter överst runt kopplingsrören bör inte skäras av då teipen hindrar att rören knäcks när dessa böjs vid montering.

Engreppsfunktion (gäller engreppsblandare)

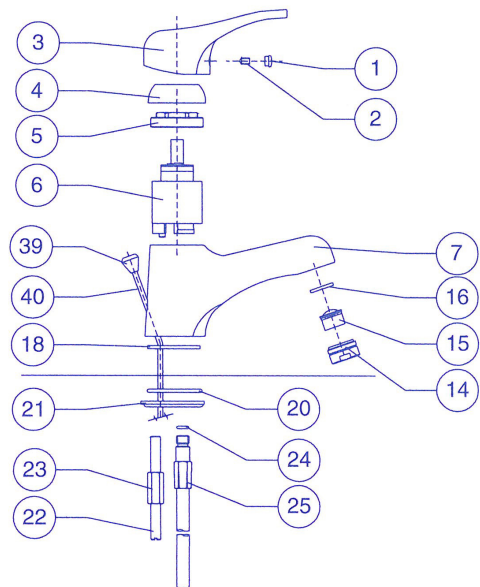
Handtaget på blandaren förflyttas upp för justering av vattenmängd och till höger och vänster för varmare och kallare temperatur på vattnet.

Justering av maximal varmvattentemperatur (gäller engreppsblandare)

Justering görs genom att ställa blandarhandtaget i den position som ger önskad temperatur på vattnet. Stäng sedan för vattnet genom att trycka ner handtaget till stängt läge. Se till att handtaget inte rör sig i sidled under kommande moment. Peta ut proppen(1) med rött och blått märke (på undersidan av handtaget), använd en liten skruvmejsel eller en kniv. Var försiktig så det inte blir märke i blandaren. Bakom proppen sitter en insexskruv (2) som lossas med en 2,5mm insexnyckel. Drag handtaget rakt upp från blandaren. Skruva av locket(4) för hand. En röd ring kommer att synas. Lyft ringen, använd gärna en liten skruvmejsel till hjälp. Den lösa röda ringen vrids sedan "moturs" tills klackarna på den röda ringen går mot de vita stopparna på packningen. Tryck tillbaka den röda ringen på plats, (ett klick hörs). Sätt sedan tillbaka locket och handtaget igen.

Justering av vattenmängd (gäller engreppsblandare)

Tag av handtaget (se ovan). I toppen på packningens vipparm finns ett hål. Justera insexskruven längst ned i hålet, använd 1,5mm insexnyckel. Som standard är denna skruv justerad för maximal vattenmängd. För mindre vattenmängd skruva "moturs" vilket begränsar handtagets uppåtrörelse så att fullt utslag inte uppnås.



Rengöring/skötselanvisning

Använd endast neutrala rengöringsmedel, rent vatten eller vanlig mild såpa följt av sköljning. Torka av med en ren mjuk trasa.

Använd inte skurpulver, slipande, etsande eller kemikaliebaserade vätskor och tvättmedel! Alla ytor kan vara känsliga mot hårspray, hårblekningsmedel, fotokemikalier m.m. så undvik kontakt.

Byte av den keramiska packningen (gäller engreppsblandare)

Stäng vattnet innan packningen(6) demonteras. Peta ut proppen med rött och blått märke(på undersidan av handtaget), använd en liten skruvmejsel eller kniv. Var försiktig så det inte blir märke på blandaren. I hålet bakom proppen sitter en insexskruv, skruvas loss med en 2,5mm insexnyckel. Drag av handtaget rakt upp från blandaren. Skruva av locket(4) för hand. Mässingmuttern(5) skruvas av, nu kan packningen dras rakt upp. Obs! det kan förekomma att packningen sitter lite hårt. Innan ny packning sätts in kolla att inga rester av packningen eller smuts sitter i blandarens botten. Skruva på mässingmuttern igen, INTE FÖR HÅRT!(10Nm). Spänns muttern för hårt leder detta till trögare rörelse i handtaget och att fettlagret mellan de keramiska skivorna pressas ut och packningens livslängd förkortas.

Tekniska data

Varmvatteninkoppling max 80 grader C
 Rekommenderad temp 60 grader C
 Normalt statiskt tryck Max 10 bar
 Testtryck 16 bar statiskt och 25 bar tryckstöt

I områden med mycket kalkrikt vatten rekommenderas installering av kalkborttagningsutrustning.

**Vi önskar Er mycket glädje
med er nya blandare**



Box 22238, 250 24 Helsingborg
 Tel. 042-25 30 00, Fax 042-25 30 40
 www.skanskabyggvaror.se